

ООО «Земельно-проектное бюро»

Свидетельство о допуске к определенному виду или видам работ, которые оказывают влияние на безопасность объектов капитального строительства
СРО-П-140-27022010

Свидетельство о допуске к определенному виду или видам работ, которые оказывают влияние на безопасность объектов капитального строительства
СРО-И-035-26102012

№ экз. _____

Объект № _____

Заказчик: ООО «ДревКо»

Проект планировки части производственной территории, расположенной: пер. Станционный в г.Сокол Вологодской области

МАТЕРИАЛЫ ПО ОБОСНОВАНИЮ ПРОЕКТА
ПЛАНИРОВКИ ТЕРРИТОРИИ

12/23-ППТ

Директор
Главный инженер проекта
Разработал

Н.В. Андреева
А.В. Федулов
К.А. Матросова

г. Вологда Вологодская обл.
2023 г.

Взам. инв. №	
Подпись и дата	
Инв. № подл.	

Изм.	Кол.уч.	Лист	№док.	Подп.	Дата

Проект планировки части территории пер. Станционный г. Сокол
Вологодской области 12/23-ППТ

Лист

Содержание

№п/п	Наименование	Стр.
1	2	3
	Содержание	2
	Гарантийная запись	3
	Сведения о соответствии разработанной документации требованиям законодательства о градостроительной деятельности	4
	Материалы по обоснованию проекта планировки территории	5
1.	Проектные решения	5
	1.1 Обоснование границ образуемых земельных участков	5
	1.2 Основные технико-экономические показатели	6
	1.3 Транспортная инфраструктура	6
	1.4 Предложения по развитию инженерной инфраструктуры	6
	1.5 Характер возможного влияния объекта строительства на окружающую среду.	7
2	Мероприятия по защите территорий от чрезвычайных ситуаций природного и техногенного характера.	7
3	Мероприятия по гражданской обороне и обеспечению пожарной безопасности. Пожарная безопасность	8
4	Мероприятия по охране окружающей среды.	9
	Графический материал	
	1. Основной чертеж проекта планировки территории М 1:1000 2. Схема расположения элемента планировочной структуры на территории г. Сокол. 3. Схема использования территории в период подготовки проекта планировки территории. Опорный план М 1:1000	10

Взам. инв. №	
Подпись и дата	
Инв. № подл.	

Изм.	Кол.уч.	Лист	№док.	Подп.	Дата

Гарантийная запись

Проектная документация разработана в соответствии с Государственными нормами, правилами, стандартами, исходными данными, а также техническими условиями и требованиями, выданными органами государственного надзора и заинтересованными организациями при согласовании места размещения объекта, и обеспечивает безопасную эксплуатацию объектов капитального строительства, в том числе взрыво- и пожарную безопасность, при соблюдении предусмотренных в проекте мероприятий.

Главный инженер проекта

Федулов А.В.

Изм.	Кол.уч.	Лист	№док.	Подп.	Дата	Лист
Инь. № подл.	Подпись и дата	Взам. инв. №				

Сведения о соответствии разработанной документации требованиям законодательства о градостроительной деятельности

Документация по планировке территории выполнена на основании документов территориального планирования, правил землепользования и застройки, нормативно-правовой документации

В основу разработки проекта положена следующая законодательная и методическая документация:

* Градостроительный кодекс РФ от 29 декабря 2004 г. № 190-ФЗ(с изменениями на 3 августа 2018 года);

* Земельный кодекс РФ от 25 октября 2001 г. № 136-ФЗ(с изменениями на 3 августа 2018 года);

* Водный кодекс РФ от 03 июня 2006 г. №74-ФЗ Водный кодекс РФ от 03 июня 2006 г. №74-ФЗ;

* Федеральный закон «Об охране окружающей среды» от 10 января 2002 г. № 7-ФЗ(с изменениями на 31 декабря 2017 года);

* Инструкция о порядке разработки, согласования, экспертизы и утверждения градостроительной документации (утв. Постановлением Госстроя РФ от 29 октября 2002 года № 150).

При разработке проекта использовался: генеральный план г. Сокол, результаты инженерных изысканий выполненные специалистами ООО «Земельно-проектное бюро», данные Федеральной службы государственной регистрации, кадастра и картографии.

Взам. инв. №		Подпись и дата		Инв. № подл.		Проект планировки части территории пер. Станционный г. Сокол Вологодской области 12/23-ППТ	Лист
Изм.	Кол.уч.	Лист	№док.	Подп.	Дата		

Материалы по обоснованию проекта планировки территории

1. Проектные решения

1.1 Обоснование границ образуемых земельных участков

Предлагаемые изменения, касаются ограниченной территории города Сокола, представленной частью кадастрового квартала 35:26:0205007.

На рассматриваемой территории, в ходе геодезических измерений, проведенных специалистами ООО «Земельно-проектное бюро», определены месторасположение зданий и сооружений, проездов, заборов и на основании полученных результатов, данным проектом предусмотрено:

- образование двух земельных участков путем раздела земельного участка единого землепользования с кадастровым номером 35:26:0205007:1;
- образование двух земельных участков путем перераспределения земельных участков с кадастровыми номерами 35:26:0205007:61, 35:26:0205007:77.

Таблица 1. Параметры образуемых земельных участков, после раздела земельного участка единого землепользования с кадастровым номером 35:26:0205007:1

Номер земельного участка на чертеже планировки территории	Площадь, м ²	Адрес проектируемого земельного участка	Вид разрешенного использования земельного участка
35:26:0205007:78:3У1	9845	Земельный участок в составе ЕЗП 35:26:0205007:1	-
35:26:0205007:77:3У1	1678,02	Земельный участок в составе ЕЗП 35:26:0205007:1	-

Таблица 2. Параметры образуемых земельных участков, после перераспределения земельных участков с кадастровыми номерами 35:26:0205007:61, 35:26:0205007:77

Номер земельного участка на чертеже планировки территории	Площадь, м ²	Адрес проектируемого земельного участка	Вид разрешенного использования согласно Правил землепользования и застройки
35:26:0205007:3У1	11029	Вологодская область, р-н. Сокольский, г. Сокол, пер. Станционный	6.6 строительная промышленность
35:26:0205007:3У2	73	Вологодская область, р-н. Сокольский, г. Сокол, пер. Станционный	12.0.2 благоустройство территории

Взам. инв. №	
Подпись и дата	
Инв. № подл.	

Проект планировки части территории пер. Станционный г. Сокол Вологодской области 12/23-ППТ						Лист
Изм.	Кол.уч.	Лист	№док.	Подп.	Дата	

1.2 Основные технико-экономические показатели

Таблица 3. «Основные технико-экономические показатели проекта планировки территории на образование двух участков путем раздела земельного участка единого землепользования с кадастровым номером 35:26:0205007:1».

п/п	Наименование	Един.измерения	Количество
1	Площадь образуемого земельного участка с кадастровым номером 35:26:0205007:78	м ²	9845
2	Площадь образуемого земельного участка с кадастровым номером 35:26:0205007:77	м ²	1678,02

Таблица 4. «Основные технико-экономические показатели проекта планировки территории на образование двух участков путем перераспределения земельных участков с кадастровыми номерами 35:26:0205007:61, 35:26:0205007:77».

п/п	Наименование	Един.измерения	Количество	Вид разрешенного использования согласно Правил землепользования и застройки
1	Площадь вновь образуемого земельного участка с условным номером 35:26:0205007:ЗУ1	м ²	11029	6.6 строительная промышленность
2	Площадь вновь образуемого земельного участка с условным номером 35:26:0205007:ЗУ2	м ²	73	12.0.2 благоустройство территории

1.3 Транспортная инфраструктура

Внешние транспортные связи участка проектирования осуществляются по существующему пер. Станционный. Движение транспорта общего пользования по территории не предусмотрено.

Настоящим проектом не менялся основной проезд.

В границах проектируемой территории расположены второстепенные проезды.

1.4 Предложения по развитию инженерной инфраструктуры

В настоящее время на проектируемой территории имеются следующие системы инженерно-технического обеспечения: линии ВЛ - 10 кВ ф. Обросово"; вЛ-35 кВ Сокол-Архангельское Сокольского района; линии ВЛ – 0.4 кВ; трубопроводы водоснабжения и канализации.

Проект планировки части территории пер. Станционный г. Сокол
Вологодской области 12/23-ППТ

Лист

Изм.	Кол.уч.	Лист	№док.	Подп.	Дата
------	---------	------	-------	-------	------

Взам. инв. №

Подпись и дата

Инв. № подл.

1.5 Характер возможного влияния объекта проектирования на окружающую среду.

Формирование образуемых земельных участков не окажут негативного воздействия на окружающую среду. Границы вновь образуемых земельных участков совпадут с существующими ограждениями, месторасположение зданий и сооружений не изменится.

Животный мир, свойственный для незаселённых территорий практически отсутствует. Современная фауна представлена видами птиц и млекопитающих, которые приспособились к антропогенной нагрузке. На территории распространены животные, приспособившиеся к близости человека: мыши, крысы, чайки, вороны, воробьи.

2. Мероприятия по защите территорий от чрезвычайных ситуаций природного и техногенного характера.

Чрезвычайная ситуация (ЧС) - обстановка на определенной территории, сложившаяся в результате аварии, опасного природного явления, катастрофы, стихийного или иного бедствия, которые могут повлечь или повлекли за собой человеческие жертвы, ущерб здоровью людей или окружающей природной среде, значительные материальные потери и нарушение условий жизнедеятельности людей.

Предупреждение чрезвычайных ситуаций - комплекс мероприятий, проводимых заблаговременно и направленных на максимально возможное уменьшение риска возникновения чрезвычайных ситуаций, а также на сохранение здоровья людей, снижение размеров ущерба окружающей среде и материальных потерь в случае их возникновения (Закон РФ «О защите населения и территорий от чрезвычайных ситуаций природного и техногенного характера»).

Общая оценка источников возникновения возможных чрезвычайных ситуаций природного и техногенного характера.

Рассмотрим возможные источники ЧС:

1. Промышленные предприятия с аварийными химически опасными веществами (АХОВ) на рассматриваемой территории.
2. Чрезвычайные ситуации на транспорте с участием перевозчиков химически- и биологически опасных грузов, а так же перевозкой пожаро- и взрывоопасных грузов автомобильным транспортом. Есть вероятность авиакатастрофы - падения самолёта (вертолета) на территорию жилых кварталов.
3. ЧС на инженерных системах объекта (системах теплоснабжения и энергоснабжения). Нарушение правил технической эксплуатации коммуникаций, оборудования и зданий. Нарушение правил пожарной безопасности в жилых домах и на объектах проектируемой застройки.

Изм.	Кол.уч.	Лист	№док.	Подп.	Дата	Взам. инв. №
						Подпись и дата

4. Опасность задымления рассматриваемой территории от лесоторфяных пожаров.

5. Проведение преднамеренных акций по нарушению работы систем жизнеобеспечения. Проведения террористических актов в отношении населения своевременно информировать администрацию объекта и оперативные службы города об авариях, поломках, перегрузке инженерных сетей.

Геофизические процессы.

6. Проектируемая территория не находится в зоне опасных сейсмических воздействий (сейсмичность Сокольского района не превышает 6 баллов).

7. Опасные геологические процессы, вызывающие необходимость инженерной защиты сооружения и территории, отсутствуют.

8. В проектируемом объекте предусмотрены следующие мероприятия по защите территории от чрезвычайных ситуаций природного и техногенного характера: контроль за содержанием в исправности инженерных коммуникаций.

9. Существует угроза проведения террористических актов на сопредельных участках транспортных магистралей, на предприятиях, в жилых домах, на инженерных сетях, линиях электропередачи, коммуникациях.

10. Отклонение климатических условий от нормы (сильные морозы, снежные заносы, паводки, ураганные ветры, смерчи, подтопление территории и пр.) могут повлечь аварии на коммунальных объектах, объектах экономики с нарушением нормальной жизнедеятельности и функционирования отдельных объектов.

Настоящим разделом рассматриваются арии на внутренних инженерных сетях.

Организации, эксплуатирующие инженерные системы рассматриваемой территории обязаны осуществлять постоянный контроль за подведомственными объектами и коммуникациями. Обеспечить надлежащую эксплуатацию и регулярное обслуживание и профилактику, выполнение мероприятий техники безопасности; не допускать перегрузку оборудования; проводить своевременный ремонт, постоянно иметь в готовности силы и средства для устранения неполадок; иметь план оповещения сотрудников и план действия на случай ЧС; обеспечивать мероприятия по недопущению несанкционированного доступа к инженерным системам застройки.

3. Мероприятия по гражданской обороне и обеспечению пожарной безопасности.

Пожарная безопасность

Для предотвращения чрезвычайных ситуаций, связанных с пожарами, ликвидации и снижения тяжести их последствий, должны быть предусмотрены следующие меры профилактики, направленные на снижение вероятности возникновения пожара:

обеспечение возможности проезда и подъезда пожарной техники, безопасности доступа личного состава подразделений пожарной охраны и подачи средств пожаротушения к очагу пожара, параметры систем пожаротушения, в том числе наружного и внутреннего противопожарного водоснабжения;

обеспечение возможность проведения мероприятий по спасению людей и сокращению наносимого пожаром ущерба имуществу физических или

Взам. инв. №	
Подпись и дата	
Инв. № подл.	

							Проект планировки части территории пер. Станционный г. Сокол Вологодской области 12/23-ППТ	Лист
Изм.	Кол.уч.	Лист	№док.	Подп.	Дата			

юридических лиц, государственному или муниципальному имуществу, окружающей среде, жизни и здоровью животных и растений;

проектируемая территория должна быть оборудована противопожарным водопроводом. При этом противопожарный водопровод допускается объединять с хозяйственно-питьевым или производственным водопроводом.

должны быть выдержаны противопожарные расстояния между зданиями и сооружениями установленные главой 16 Технического регламента о требованиях пожарной безопасности.

4. Мероприятия по охране окружающей среды.

Перечень мероприятий по охране окружающей среды, направленных на защиту атмосферного воздуха:

1. Использование топлива, материалов и сырья, позволяющих сократить выброс вредных веществ, разработка методов применения экологически чистых возобновляемых источников энергии.
2. Приобретение нового оборудования, отвечающего заданным стандартам. Внедрение технологий по более эффективной переработке и использованию добытых материалов, веществ и топливных ресурсов.
3. Внедрение установок для рециркуляции отработанных и дымовых газов как промышленного, так и индивидуального характера.
4. Разработка систем очистки и нейтрализации выхлопных газов, а также систем по измерению и контролю содержания вредных веществ в них.
5. Улучшение условий для рассеивания выбросов, удаление неорганизованных и сокращение организованных источников выбросов.

Мероприятия по охране окружающей среды, направленные на защиту водных ресурсов:

1. Строительство новых и модернизация старых комплексов по сбору, очистке, транспортировке и выпуску сточных вод.
2. Разработка скважин водоснабжения.
3. Создание и поддержание требуемого режима по содержанию водоохраных зон, а также обеспечение надлежащих санитарных норм в местах водозаборов.
4. Устранение загрязнений подземных и поверхностных вод сточными водами и продуктами жизнедеятельности животных и человека.
5. Очистка, нейтрализация сточных вод.

Мероприятия по охране окружающей среды, которые направлены на предотвращение и снижение вредного воздействия отходов:

1. Разработка и внедрение инновационных технологий, цель которых - обезвреживание продуктов жизнедеятельности.
2. Строительство и модернизация объектов, предназначенных для хранения и нейтрализации отходов, а также выбор специальных зон для их захоронения.

Взам. инв. №	
Подпись и дата	
Инв. № подл.	

Изм.	Кол.уч.	Лист	№док.	Подп.	Дата

3. Широкое распространение емкостей и контейнеров для сбора

Мероприятия по защите территорий от чрезвычайных ситуаций при затоплениях:

Предупреждение подтопления

- Оценить границы возможного подтопления;
- Очистить придомовую территорию от снега;
- Сделать водоотводы от вашего дома в сточные канавы или водоперепускные трубы (коллекторы);
- Очистить существующие водоотводы (лотки), находящиеся на придомовой территории или рядом с ней от снега, льда, мусора;
- При обнаружении неисправности водоперепускных труб (коллекторов) вблизи вашего дома (забития снегом, льдом, мусором) — обратиться в службу коммунального комплекса и сообщить дежурному ЕДДС муниципального образования по телефону - 112;
- Предусмотреть водооткачивающие средства: бытовые электронасосы, ведра, лопаты и т.д.

При проектировании инженерной защиты территории от затопления и подтопления надлежит разрабатывать комплекс мероприятий, обеспечивающих предотвращение затопления и подтопления территорий в зависимости от требований их функционального использования и охраны природной среды или устранение отрицательных воздействий затопления и подтопления. (СП 104.13330.2016 Инженерная защита территории от затопления и подтопления (СНИП 2.06.15-85))

Инв. № подл.	Подпись и дата	Взам. инв. №	Проект планировки части территории пер. Станционный г. Сокол Вологодской области 12/23-ППТ						Лист
			Изм.	Кол.уч.	Лист	№док.	Подп.	Дата	

Графическая часть

Инв. № подл.	Подпись и дата	Взам. инв. №

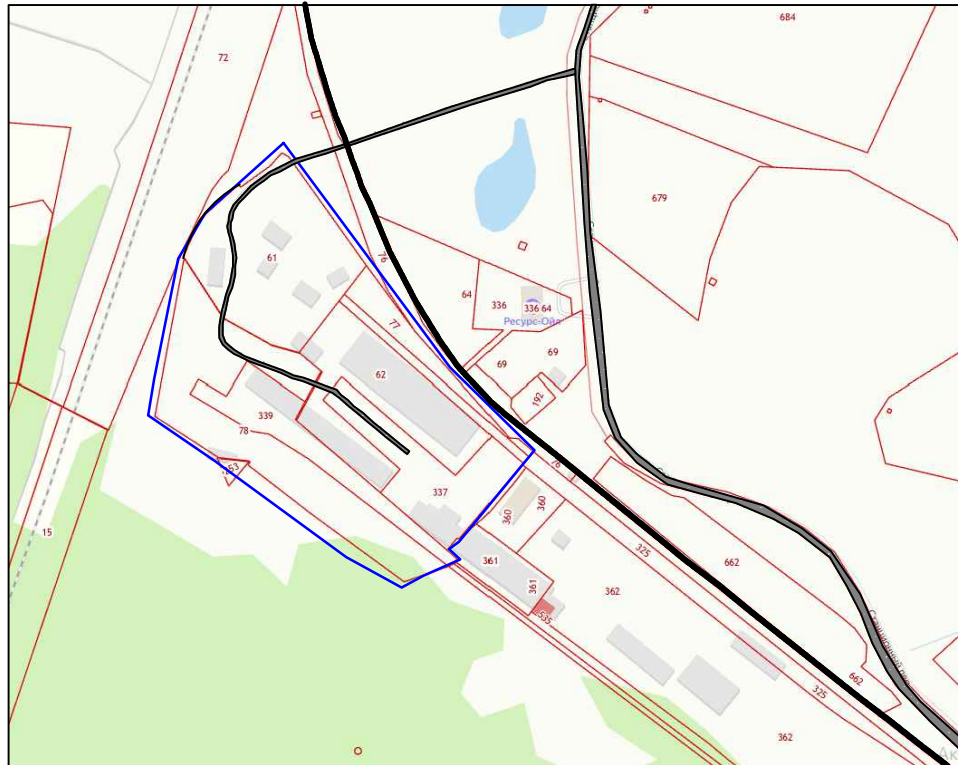
Изм.	Кол.уч.	Лист	№док.	Подп.	Дата

Проект планировки части территории пер. Станционный г. Сокол
Вологодской области 12/23-ППТ

Лист

Карта расположения элемента планировочной структуры на территории г. Сокол

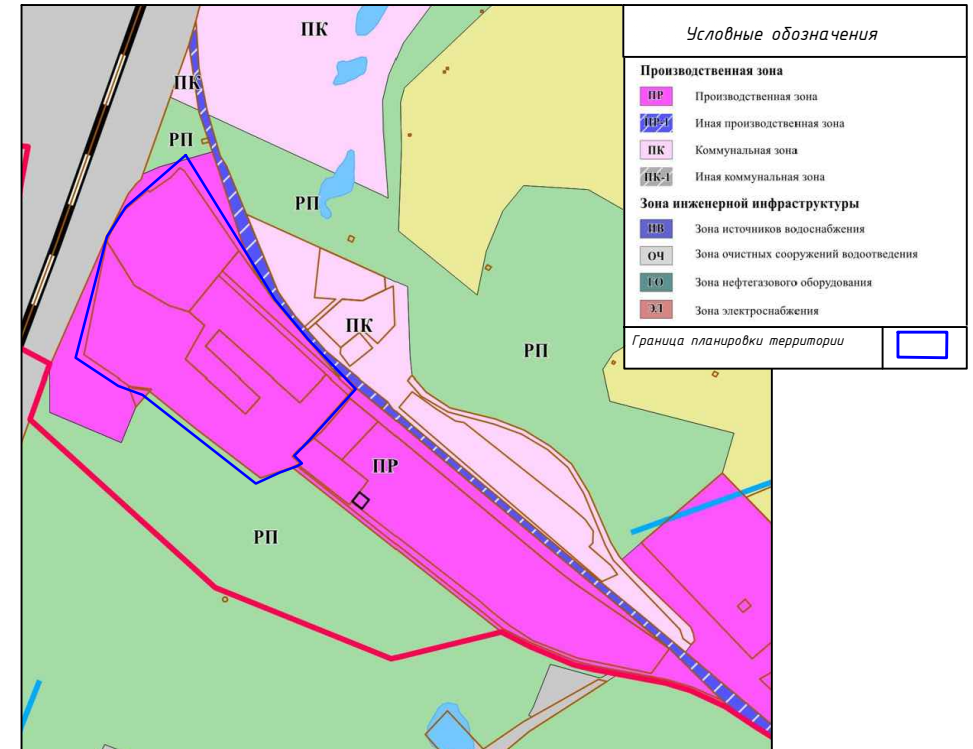
Схема границ проектирования



Условные обозначения

Граница планировки территории	
Дороги, подъезды	
Железная дорога	

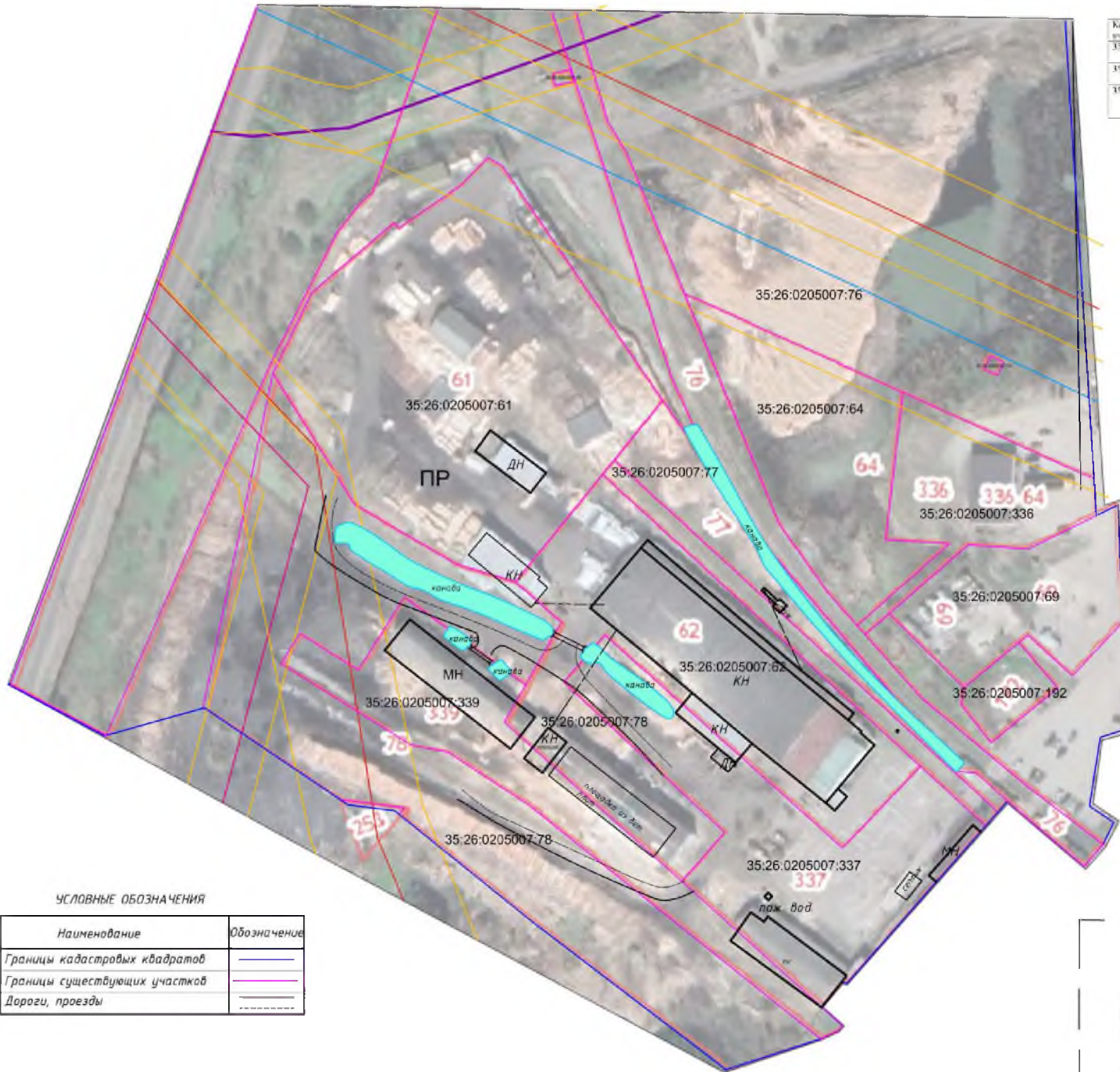
Фрагмент карты градостроительного зонирования
Правил землепользования и застройки г. Сокола



Условные обозначения	
Производственная зона	
	Производственная зона
	Иная производственная зона
Коммунальная зона	
	Коммунальная зона
	Иная коммунальная зона
Зона инженерной инфраструктуры	
	Зона источников водоснабжения
	Зона очистных сооружений водоотведения
	Зона нефтегазового оборудования
	Зона электроснабжения
Граница планировки территории	

						Заказчик: ООО "ДревКо"			
						Проект планировки и проект межевания части территории пер. Станционный города Сокол Вологодской области			
Изм.	Кол.	Лист	№ док	Подп.	Дата	Материалы по обоснованию проекта планировки территории	Стадия	Лист	Листов
Разработал	Рогов М.А.						ППТ	1	
ГИП	Федулов А.В.					Карта расположения элемента планировочной структуры на территории г. Сокол	ООО "Земельно-проектное бюро"		
Н. контр.	Матросова К.А.								
Утв.	Андреева Н.В.								

Схема использования территории в период подготовки проекта планировки территории. Опорный план М 1:1000



Сведения о ранее образованных земельных участках, подлежащих изменению

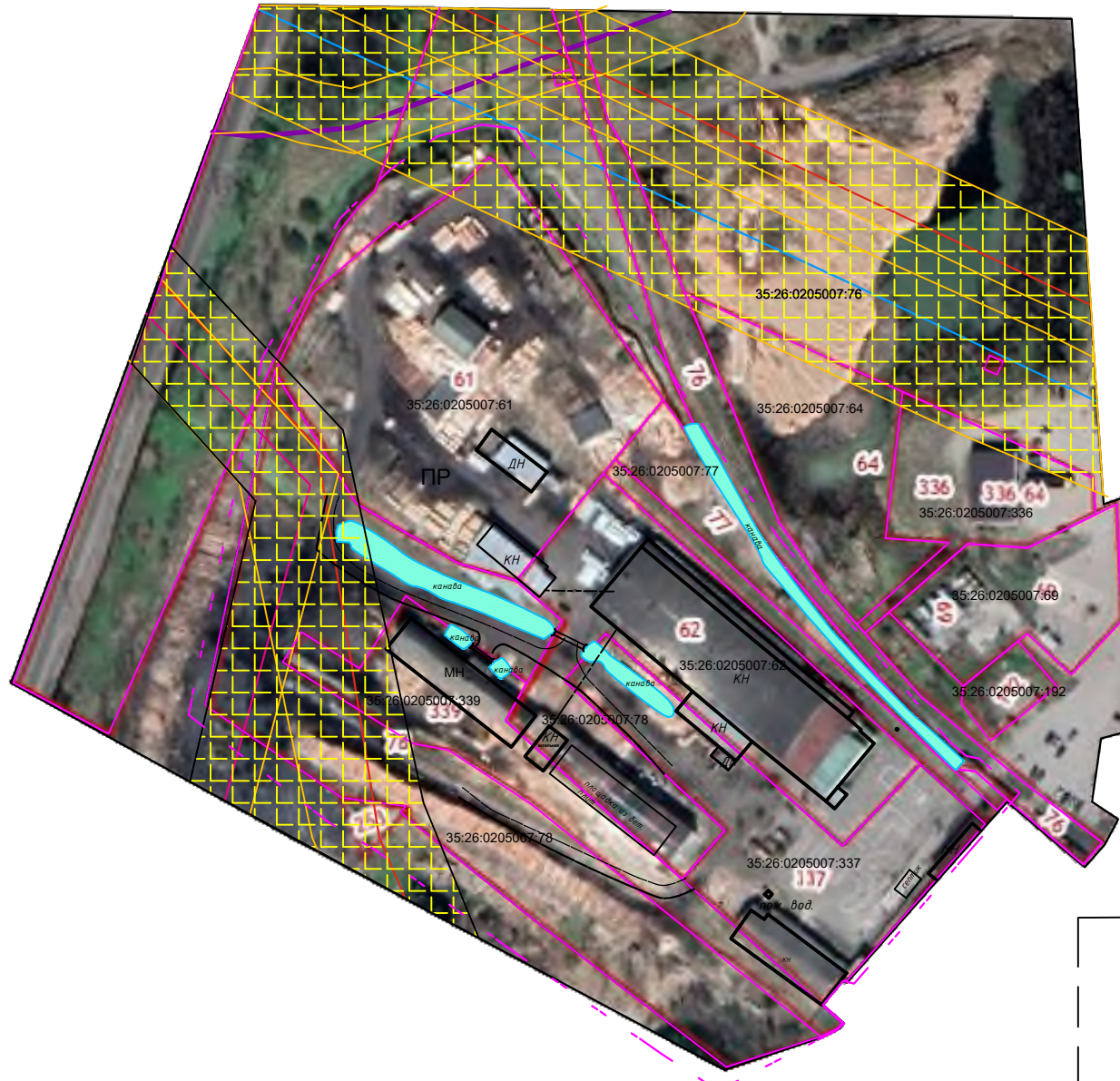
Кадастровый номер земельного участка	Площадь, м ²	Сведения	Вид разрешенного использования
35:26:0205007:78	13433	Земельный участок в составе СЗП 35:26:0205007:1	-
35:26:0205007:77	1678,02	Земельный участок в составе СЗП 35:26:0205007:1	-
35:26:0205007:61	9565,11	Вологодская область, р-н Сокольский, с. Сокол, пер. Станционный	для проектно-технической деятельности

УСЛОВНЫЕ ОБОЗНАЧЕНИЯ

Наименование	Обозначение
Границы кадастровых квадратов	— (синяя линия)
Границы существующих участков	— (розовая линия)
Дороги, проезды	— (серая линия)

Заказчик: ООО "ДревКо"							
Проект планировки и проект межевания части территории пер. Станционный города Сокол Вологодской области							
Изм.	Кол.	Лист	№ док.	Подп.	Дата		
Разработчик	Роль	М.Д.					
ГИП	Редмоб	А.В.					
Материалы по обоснованию проекта планировки территории					Страница	Лист	Листов
					ПМТ и ПМТ	1	
Схема использования территории в период подготовки проекта планировки территории. Опорный план М 1:1000					ООО "Земельно-проектное бюро"		
И. контр.	Исполнитель	М.Д.					
Доб.	Исполнитель	М.В.					

Схема границ зон с особыми условиями использования территории М 1:1000



УСЛОВНЫЕ ОБОЗНАЧЕНИЯ

Наименование	Обозначение
Граница разработки проекта планировки	--- --
Границы существующих участков	— — — —
Дороги, проезды	— · — · — ·
Существующие здания и строения	▭
Охранные зоны линий электропередач, газопровода	▭▭▭▭
Границы кадастровых кварталов	— — — —

Заказчик: ООО "ДревКо"					
Проект планировки и проект межевания части территории пер.Станционный города Сокол Вологодской области					
Изм.	Кол.	Лист	№ док.	Подп.	Дата
Разработал	Розов М.А.				
ГИП	Якушев А.В.				
Материалы по обоснованию проекта планировки территории				Стадии	Лист
				ПТТ и ПМТ	1
Схема границ зон с особыми условиями территории М 1:1000				000	
№ контр. этв.				Матросова К.А.	Видрева Н.В.

Основной чертеж проекта планировки территории
образование двух земельных участков путем раздела земельного участка единого землепользования с кадастровым номером 35:26:0205007:1 (1 этап)

Сведения о ранее образованных земельных участках, подлежащих изменению

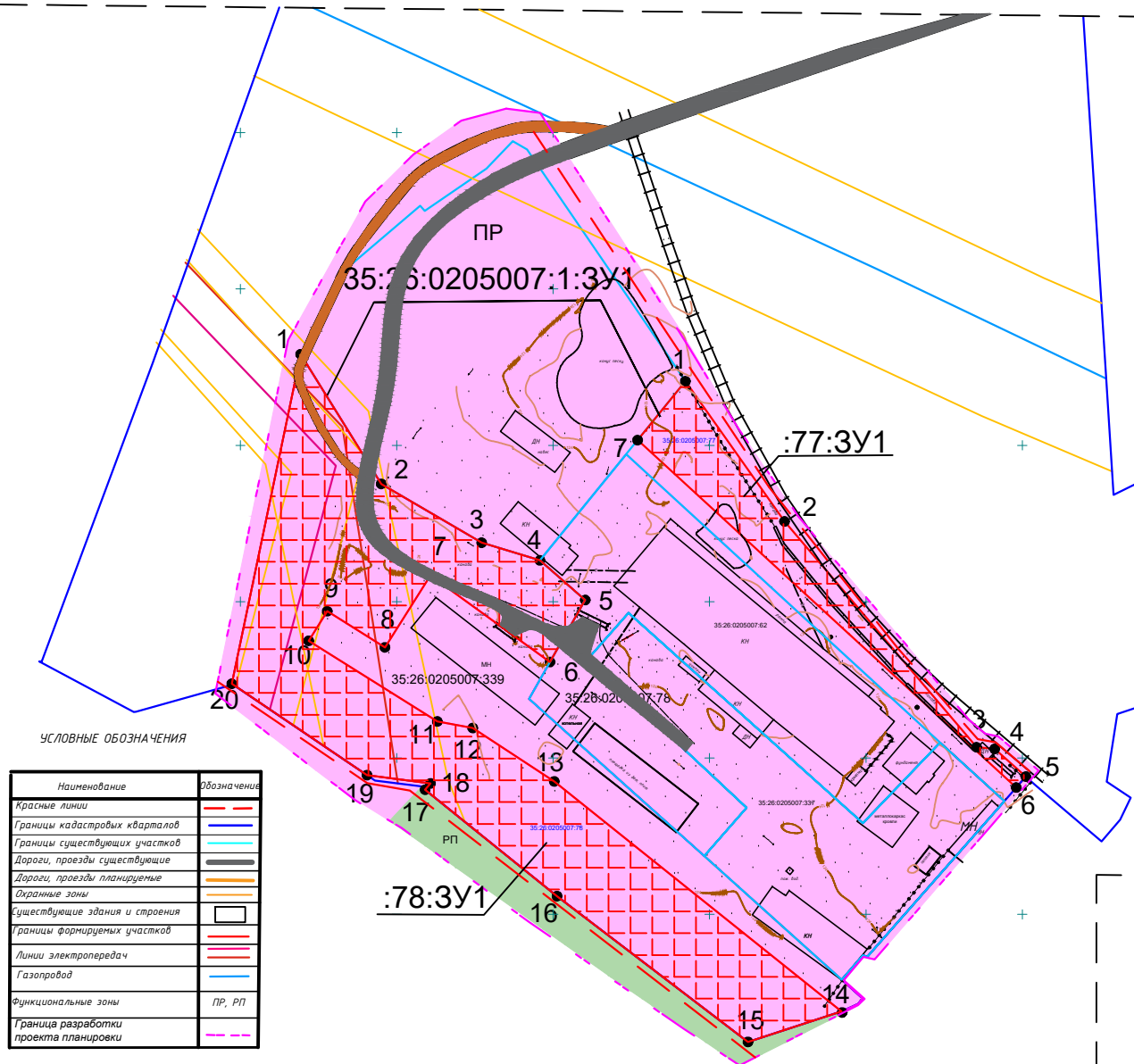
Кадастровый номер земельного участка	Площадь, м ²	Сведения	Вид разрешенного использования
35:26:0205007:78	13433	Земельный участок в составе ЕЗП 35:26:0205007:1	-
35:26:0205007:77	1678,02	Земельный участок в составе ЕЗП 35:26:0205007:1	-

Основные технико-экономические показатели

п/п	Наименование	Единица измерения	Количество
1	Площадь образуемого земельного участка с кадастровым номером 35:26:0205007:78	м ²	9843
2	Площадь образуемого земельного участка с кадастровым номером 35:26:0205007:77	м ²	1678,02

Обозначение характерных точек границ	Координаты поворотных точек образуемого участка :78:3У1, м	
	X	Y
1	2	3
1	378779,14	3167019,27
2	378737,66	3167045,04
3	378718,86	3167077,14
4	378713,2	3167095,77
5	378700,52	3167110,25
6	378680,71	3167099
7	378708,42	3167060,74
8	378683,39	3167046,2
9	378696,94	3167027,75
10	378687,49	3167021,82
11	378661,68	3167062,94
12	378659,61	3167074,29
13	378642,52	3167100,34
14	378568,91	3167192,19
15	378559,2	3167162,29
16	378605,82	3167101,24
17	378639,87	3167059,04
18	378641,86	3167060,77
19	378644,53	3167040,48
20	378673,75	3166997,23

Обозначение характерных точек границ	Координаты поворотных точек образуемого участка :77:3У1, м	
	X	Y
1	2	3
1	378770,49	3167142,26
2	378725,66	3167173,95
3	378653,44	3167235,37
4	378652,91	3167241,15
5	378644,05	3167251,12
6	378640,56	3167248,05
7	378751,66	3167126,99

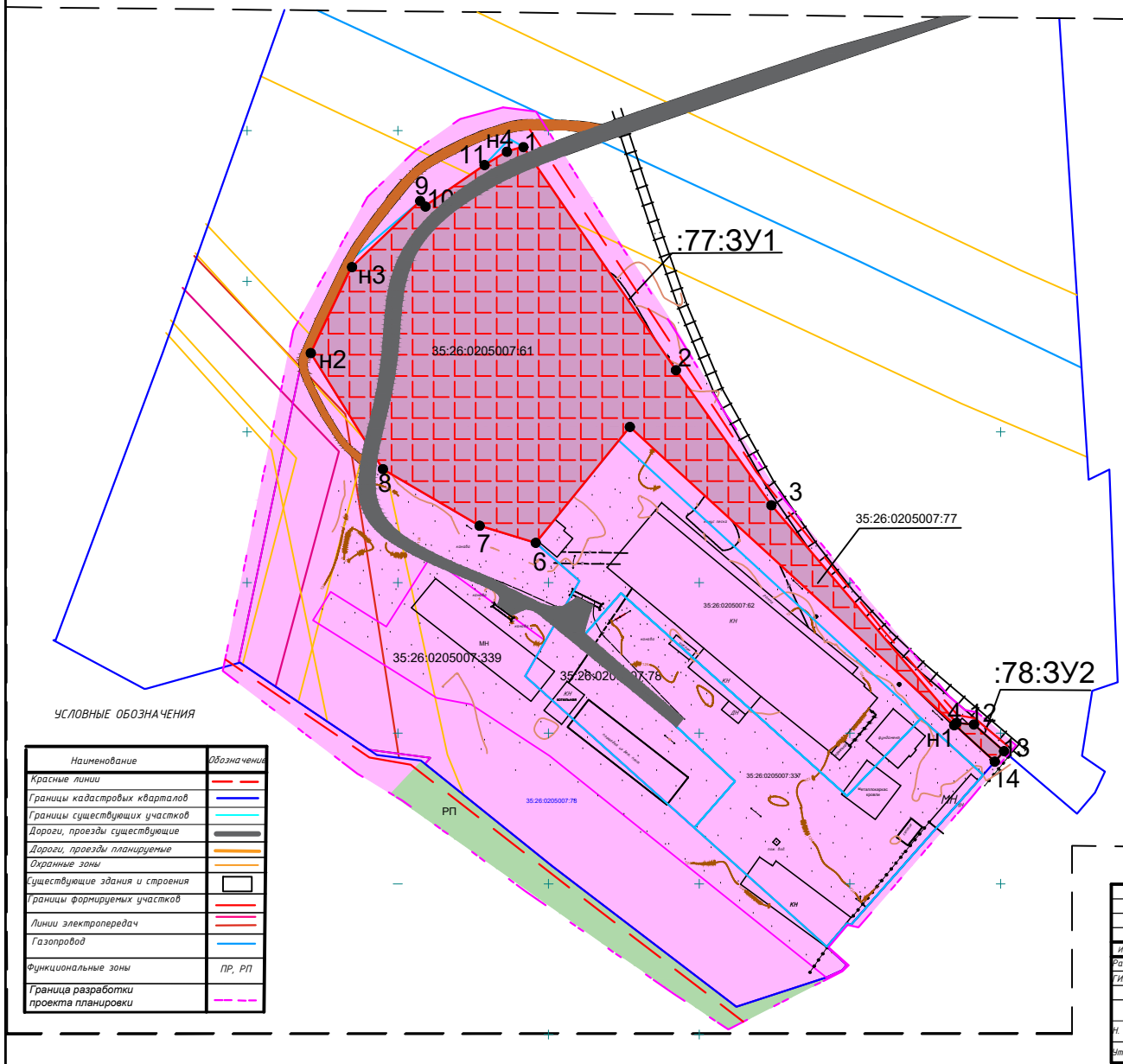


УСЛОВНЫЕ ОБОЗНАЧЕНИЯ

Наименование	Обозначение
Красные линии	—
Границы кадастровых кварталов	—
Границы существующих участков	—
Дороги, проезды существующие	—
Дороги, проезды планируемые	—
Охранные зоны	—
Существующие здания и строения	—
Границы формируемых участков	—
Линии электропередач	—
Газопровод	—
Функциональные зоны	ПР, РП
Граница разработки проекта планировки	—

					<i>Заказчик: ООО "Древо"</i>				
					Проект планировки и проект межевания части территории пер.Станционный города Сокол Вологодской области				
Изм.	Кол.	Лист	№ док.	Подп.	Дата	Материалы по обоснованию проекта планировки территории	Стадия	Лист	Листов
Разработал	Розов М.А.						ППТ	1	2
ГИП	Родюлов А.В.					Основной чертеж проекта планировки территории на образование двух земельных участков путем раздела земельного участка единого землепользования с кадастровым номером 35:26:0205007:1 (1 этап I)	ООО "Земельно-проектное бюро"		
Н. контр.	Матросова К.А.								
Инж.	Индриева Н.В.								

Основной чертеж проекта планировки территории, образование двух земельных участков путем перераспределения земельных участков с кадастровыми номерами 35:26:0205007:61 и 35:26:0205007:77 (этап 2)



УСЛОВНЫЕ ОБОЗНАЧЕНИЯ

Наименование	Обозначение
Красные линии	—
Границы кадастровых кварталов	—
Границы существующих участков	—
Дороги, проезды существующие	—
Дороги, проезды планируемые	—
Охранные зоны	—
существующие здания и строения	□
Границы формируемых участков	—
Линии электропередач	—
Газопровод	—
Функциональные зоны	РП, РП
Граница разработки проекта планировки	—

Сведения о ранее образованных земельных участках, подлежащих изменению

Кадастровый номер земельного участка	Площадь, кв. м	Сведения	Вид разрешенного использования
35:26:0205007:77	1678,02	Земельный участок в составе ЗПИ 35:26:0205007:1	-
35:26:0205007:61	9585,11	Вологодская область, р-н. Сокольский, г. Сокол, пер. Станционный	для предпринимательской деятельности

Основные технико-экономические показатели

п/п	Наименование	Единица измерения	Количество
1	Площадь вновь образуемого земельного участка с условным номером 35:26:0205007:3У1	кв. м	11029
2	Площадь вновь образуемого земельного участка с условным номером 35:26:0205007:3У2	кв. м	73

Обозначение характерных точек границ	Координаты поворотных точек образуемого участка ЗУ1, м		
	1	2	3
1			
2	378843,09	3167086,2	
3	378844,67	3167091,63	
4	378770,49	3167142,26	
5	378725,66	3167173,95	
6	378653,44	3167235,37	
7	378652,91	3167241,15	
8	378644,05	3167251,12	
9	378640,56	3167248,05	
10	378703,55	3167179,41	
11	378705,66	3167181,53	
12	378707,78	3167179,3	
13	378707,19	3167178,73	
14	378711,38	3167174,28	
15	378710,5	3167173,51	
16	378706,37	3167177,87	
17	378705,62	3167177,16	
18	378751,66	3167126,99	
19	378713,2	3167095,77	
20	378718,86	3167077,14	
21	378737,66	3167045,04	
22	378776,15	3167021,13	
23	378804,54	3167034,49	
24	378826,65	3167057,48	
25	378824,95	3167058,94	
26	378838,54	3167078,72	
27	378843,09	3167086,2	

Обозначение характерных точек границ	Координаты поворотных точек образуемого участка ЗУ2, м		
	1	2	3
1			
2	378703,55	3167179,41	
3	378705,66	3167181,53	
4	378707,78	3167179,3	
5	378707,19	3167178,73	
6	378711,38	3167174,28	
7	378710,5	3167173,51	
8	378706,37	3167177,87	
9	378705,62	3167177,16	
10	378703,55	3167179,41	

Заказчик: ООО "ДревКо"					
Изм.	Кол.	Лист	№ док.	Подп.	Дата
Проект планировки и проект межевания части территории пер.Станционный города Сокол Вологодской области					
Разработал	Рогов М.А.				
Проверил	Редюбин А.В.				
Материалы по обоснованию проекта планировки территории				Страниц	Лист
				ППТ	2 / 2
Основной чертеж проекта планировки территории, образование двух земельных участков путем перераспределения земельных участков с кадастровыми номерами 35:26:0205007:61 и 35:26:0205007:77 (этап 2)					ООО "Земельно-проектное бюро"
И.контр.	Матросова К.				
И.авт.	Андреева Н.В.				